

# Gårdmøller

Samlet og redigeret af Niels Nørgaard Nielsen

Langt tilbage i tiden har der eksisteret møller som drivkraft til formaling af korn, pumpning af vand, valkning af tøj eller hvad der har været brug for. Disse møller var langt op i tiden vandmøller, men siden kom vindmøllerne til. Først i form af stubmøller, hvor hele møllehuset skulle drejes op i vinden for at virke. Siden kom de mere avancerede hollandske møller, hvor kun møllehatten skulle drejes op mod vinden. I første omgang skete dette ved manuelt at dreje møllehatten, siden fremkom et mere avanceret arrangement, hvor et system af krøjerotorer sørgede for at møllen hele tiden blev holdt op mod vinden.



*Den klassiske "hollandske" vindmølle – her møllen i Øster Hornum, der var en erhvervsmølle, hvor egnens landmænd kom for at få malet kornet*



*Hæsumgård fik sin egen mølle*

har han formodentlig også malet for naboer. Møllen kom ikke til at virke På Hæsumgård i ret mange år, idet den forfaldt og blev nedrevet før 1915 for at blive erstattet af en moderne vindrose. Også mindre landbrug ville være med, og her kommer begrebet "gårdmøller" eller "husmøller", med den mere tekniske betegnelse "stokmøller" ind i billedet.

Foruden hestegange (omtalt i Hanen, forår 2019) blev der opsat "stokmøller" på mange større landejendomme. En stokmølle bestod groft sagt af en lodret tømmerbjælke rejst op gennem tagrygningen på laden. På denne monteredes et traditionelt firebladet sæt vinger, som beklædtes med sejl, når møllen skulle i drift. Kraften fra møllevingerne overførtes ved en aksel og et

Før midten af 1800-tallet var det et privilegeret erhverv at drive møl-leri. Erhvervet var med andre ord ikke frit, men måtte kun udføres på bestemte adresser efter tilladelse. Utallige gange var reglerne blevet overtrådt, når selvstændigt handlende folk etablerede mindre møl-lerier først og fremmest i egne med langt til de lovlige møller. Da møl-leriet fra 1862 blev lovligt for alle, kom der skred i sagerne.

Efter 1862 blev der bygget adskil- lige ny møller af den kendte "hol- landske" type, hvor landmænd kom for mod betaling at få malet deres korn. Andre, navnlig ejere af større landbrug, byggede selv min- dre møller, stadig "hollandske", men først og fremmest til eget brug. Et eksempel er møllen ved Hæsumgård. Oprindeligt var den opført af Jens Abildgaard på Guld- bækgård 1874, men i slutningen af 1800-tallet blev den solgt og flyt- tet til Hæsumgård. I Guldbæk havde der været tilknyttet en møl- ler til at drive den, men i Hæsum har det efter al sandsynlighed væ- ret ejeren Jens Qvist, der selv kørte maskineriet. Foruden eget forbrug

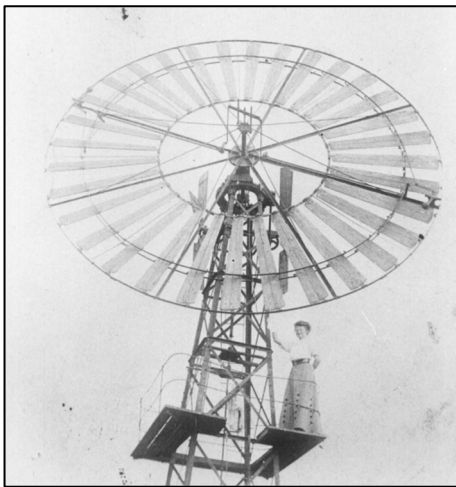


*Østerklit stokmølle ved Tversted*

system af tandhjul til kværnen, hak-kelsemaskinen, vandpumpen eller hvad der skulle bruges af maskiner. Det var lokale tømrere, der byggede stokmøllerne.

I begyndelsen var det meste af konstruktionen af træ, også tandhjulene, der sørgede for transmissionen af kraften fra mølle til maskiner. Senere blev mekanikken fremstillet af jern. På den måde kom også smedefaget ind i møllebyggeriet. Sådanne møller har givetvis fungeret i en årrække på

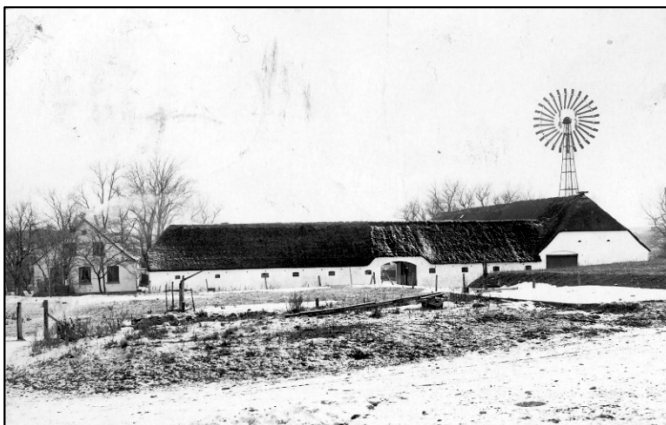
vores egn, men det kan, Arkivet bekendt, ikke dokumenteres ved eksisterende fotografier.



*Vindrosen på Kærvang, Jens Th. Jensens ejendom. Kristine Christensen ses på møllen. Hvem hun var, og hvad hun så end lavede der iført sit pæneste tøj, ved vi desværre ikke*

I slutningen af 1800-tallet og begyndelsen af 1900-tallet blev der på mange gårde, til afløsning af hestegangen og stokmøllerne, installeret petroleumsmotorer eller mere avancerede mølletyper til at trække maskinerne.

Efter inspiration fra de amerikanske møller, vindroser, der hørte til ethvert amerikansk landbrug, tog også danske fabrikanter af landbrugsmaskiner fat på at producere sådanne møller. Vindrosen var på vores egn den dominerende mølletype på landejendomme, mens tømrvirksomheder, smede og grovvarereselskaber for det meste foretrak klapsejlere. Krøjeratoren, der sørgede for at møllen automatisk blev holdt op mod vinden, ses tydeligt på billedet fra Kærvang bag bladene, der ligeledes automatisk ændrede hældning efter vindens tryk, så omdrejningstallet blev så nogenlunde konstant. Vindrosen på Kærvang er efter al sandsynlighed fremstillet af firmaet "F. Hedemann jun. Hjørring".



*Vindrøse ved Hæsumgård*

På Hæsumgård fik man 1915 opsat en vindrose af en type, udviklet og produceret af firmaet "A. Jensen & Sønner", i Nørresundby. Firmaets vindroser kendes på, at de enkelte blade i rotoren var delt i to og hængslet på en måde, så de bremsede møllen, hvis vindtrykket var for stort, og omdrejningstallet dermed blev for højt.





*Pumpemølle nær Ballum*

Efter stavnsbåndets ophævelse i 1788 skete der mange forbedringer af det danske landbrug. Bl.a. blev mange vandlidende jorde drænet.

I 1836 blev Ballum enge udskiftet mellem bønderne, og i de følgende år blev der gravet grøfter og bygget diger. Ved udskiftningen, hvor hver bonde fik sin del af engen, blev nogle bønders dyr afskåret fra adgangen til drikkevand.

I 1841 etablerede man derfor et fællesskab, der investerede i Arkimedes skruer, der kunne løfte vand fra den ferske Brede å op til vanding af dyrene. I 1842 blev der bygget to pumpemøller efter hollandsk mønster.

Møllerne var helt af træ og i 1890'erne var de udtjente, og der blev bygget nye møller af jern. Disse møller fungerede frem til 1965. Vandet, der blev hentet op fra Brede å, blev fordelt ud til engene via gravede grøfter.